

**Restaurátorský průzkum barevných a omítkových vrstev
interiérů Rabínova domu čp. 124 a Židovské radnice čp. 125
v ulici Na Hradbách v Kolíně**



**ak. mal. Ivana Kafková
Chudenická 1059/30
10200 Praha 10 - Hostivař
licence MKČR čj. 6247/91**

Orientační restaurátorský průzkum barevných a omítkových vrstev interiérů Rabínova domu a Židovské radnice v ulici Na Hradbách v Kolíně

Lokalizace:

Kraj: Středočeský

Město: Kolín

Adresa: Na Hradbách 124 a 125, 280 02 Kolín

Údaje o akci:

Vlastník, investor: Město Kolín, Karlovo nám. 78

Památkový dohled: NPÚ Praha

Charakteristika a stručná historie památky:

Předmětem restaurátorského průzkumu byl objekt čp. 124 v ulici Na Hradbách v Kolíně, tzv. Rabínský dům. Žilo zde několik rabínů, jako poslední Dr. Richard Feder, významný český židovský filosof, spisovatel a rabín s rodinou.

Objekt se nachází v lokalitě bývalého židovského ghetta, které bylo největším na území Čech hned po Praze.

Dům je unikátní tím, že jsou v jeho přízemní části směrem do dvora zachovány 3 plně funkční mikve plněné vodou z přírodního pramene. Začátkem šabatu a svátků sloužily k symbolickému rituálnímu očištění ortodoxních židů. Dům byl původně gotický, později byl přestavován v období renesance a baroka, nyní se nachází ve stavu po necitlivé rekonstrukci provedené v devadesátých letech 20. století.

Ve dvorní části tohoto domu se nachází další objekt čp. 125 - tzv. Židovská radnice, ve které žili také služebníci obce a synagogy. Objekt je přístupný pouze z ulice a to průchozí chodbou Rabínského domu.

Vyhodnocení orientačního průzkumu:

Předmětem byl orientační restaurátorský průzkum omítkových vrstev s možností nálezů původní historické výmalby ať už umělecké, nebo řemeslné.

Na základě požadavku investora a NPÚ bylo provedeno 15 sond, které prokazují současný stav původních omítkových vrstev a jejich barevnost.

Vlastní provedení průzkumu:

Průzkum byl prováděn destrukční metodou pomocí restaurátorských kladívek a skalpelů. Byly provedeny stratigrafické a hloubkové sondy.

Veškeré sondy jsou označeny, odhalené barevné a omítkové vrstvy očíslovány a vyfotografovány, lokalizace sond je zakreslena do plánu prostor.

Charakteristika sond a nálezy v domě čp. 124 - Rabínův dům:

Sonda S1 prokazuje stav barevných vrstev zdi, fabionu a přilehlé části stropu v místnosti 1.13 ve 2.NP, orientované do dvora objektu a sousedící v severní části s domem čp. 123. Omítky jsou provlhlé, nesoudržné a napadené plísňemi.

Strop se pronáší. Sonda neprokázala historickou výmalbu. Pod současným bílým

nátěrem byly nalezeny pouze tenké monochromní vrstvy ve žluté a bílé barvě, dále již jen jádrová omítka. Pro kontrolu byla na protější stěně na fabionu provedena sonda S1b, která prokázala stejnou situaci.

Sonda S2 byla provedena na fabionu místnosti 1.14 ve 2.NP. V současné době je místnost pojednána monochromním růžovým a bílým (srop a fabion) malířským nátěrem. Pod ním byly sondou odhaleny fragmenty dalších barevných vrstev, které se však navzájem prolínají, jsou oloupány, rozmyty nebo úplně smyty a jejich vzájemná souvislost či pořadí je obtížné definovat. V místě sondy se nachází monochromní barevné vrstvy ve světle šedém odstínu, které tvoří podklad pro tmavě šedé pásy doplňující tvar fabionu, který je rovněž jednoduše plasticky řešen. Místy se objevuje i bledě modrý odstín, ale je obtížné bez provedení dalších sond určit, se kterou vrstvou souvisí.

Sonda S3 se nachází na štukovém zrcadle v centrální části stropu. V jeho středních partiích se nacházejí špatně čitelné fragmenty původně dekorativní výmalby. Tato část stropu, včetně zrcadla, je narušena větší prasklinou. Barevnost rámu zrcadla byla následující: 1. současná světle růžová, 2. tmavě růžová, až vínová, 3. nejstarší vrstva zelená. Na stropě orientační sondy dekorativní malbu neprokázaly, objevil se pouze monochromní nátěr v odstínu slonové kosti.

Sonda S4 se zabývá soklovou částí místnosti 1.14. Byla provedena na severní zdi vedle průchodu do místnosti 1.13. Pod současným nátěrem se nachází pouze monochromní barevné vrstvy v pořadí: růžová, šedá, zelená, okrová.

Sonda S5 ve 2.NP se nachází na lomení jižní stěny v průchozí chodbě objektu. Kromě monochromních barevných vrstev a jádrových omítek zde nebyly nalezeny jakékoliv zbytky dekorativní či umělecké výmalby. Odhalené vrstvy jsou v tomto pořadí: tělový odstín, žlutá, bílá, jádrová omítka.

Sonda S6 byla provedena v místnosti 1.04 ve 2.NP v rámci fabionu nad vchodem do chodby. Ve třetí vrstvě byl objeven velmi zajímavý ornamentální dekor provedený v pěti barevných odstínech viz. fotografická dokumentace. Nad touto vrstvou se nachází mladší jednoduchá výmalba v olivově zeleném tónu s tmavě hnědými pruhy umístěnými nad sebou. Tato vrstva je však nesmírně chatrná a tím těžko odhalitelná. Jako nejstarší vrstva byla odhalena hlazená omítka (vrstva č.4), která je od výše uvedených oddělena omítkou jádrovou.

Sonda S7 se nachází na pravém nároží okenní špalety místnosti 1.04. Byla provedena stratigrafická i hloubková sonda, která však kromě monochromních malířských nátěrů a omítek neprokazuje žádné výtvarné řešení tohoto místa. Sonda č.7 je také vedena za roh a odhaluje povrch východní stěny, který však nese pouze zbytky monochromních výmaleb v odstínech bledě modré, olivově zelené a světle šedé barvy.

Sonda S8 je umístěna ve fabionu místnosti 1.03. Pod současným bílým nátěrem byly odhaleny malé destruované fragmenty, spíše šupiny, pravděpodobně dekorativní výmalby ve světle modrých a tmavých barevných odstínech. Pod touto vrstvou se nachází nátěr v hnědém barevném tónu.

Sonda S9 byla provedena na schodišti mezi přízemím a prvním patrem objektu, neprokázala však žádné výtvarné řešení. Pod současným bílým nátěrem se nacházejí již jen novodobé cementové vrstvy.

Sonda S10 umístěná v rohu místnosti 1.06 vedle mikví prokázala, že se pod současným nátěrem nachází pouze jádrové omítky.

Sonda S11 provedená v místnosti 1.06 prokazuje, stejný nález jako sonda S10.

Sonda S12 je provedena v přízemní chodbě 1.05 vedle vchodu do sklepa objektu. V místě sondy nebyly pod současným bílým nátěrem nalezeny žádné barevné vrstvy, přítomná je zde pouze jádrová omítka.

Charakteristika sond a nálezy v domě čp. 125 – Židovská radnice

Sonda S1 se nachází na levé zdi přízemní chodby. Byla zde provedena stratigrafie, která však neprokázala žádné výtvarné řešení. Sonda odhalila pouze monochromní barevné vrstvy v odstínech světle šedé, světle modré a bílé barvy.

Sonda S2 byla umístěna na fabionu severní zdi levé místnosti směřující do dvora a prokázala pouze monochromní nátěry v odstínech světle modré a světle šedé barvy.

Sonda S3 pořízená na stropě poblíž sondy S2 prokazuje pouze monochromní barevné odstíny světle modré a světle šedé.

Druhá fáze průzkumu provedená v Rabínově domě čp. 124

1. V místnosti 1.04 byla na jižní stěně od fabionu k soklu provedena pásová sonda **S19**. Jako nejstarší vrstva se zde nachází hlazená pekovaná omítka. Na fabionu byly objeveny zbytky stejného dekorativního motivu, který prokazuje i sonda S6 na západní stěně. Dále byl nalezen drobný ornamentální secesní motiv, který se nachází ve třetí vrstvě (shora) cca 1m od fabionu.

2. V místnosti 1.04 bylo provedeno rozšíření sondy **S6** formou většího odkryvu nad a pod fabionem. Na stropní části byly ve 3. vrstvě prokázány dva pásy v tmavě modré barvě, mezi nimiž jsou fragmenty původního dekoru, který je však v tomto místě prakticky nečitelný. V odkryvu pod fabionem byly nalezeny pouze homogenní barevné a omítkové vrstvy, z nichž nejstarší je hlazená omítka s peky.

3. V centrální části stropu místnosti 1.04 byl proveden odkryv **S20**, který prokázal zbytky dekorativní výmalby v barvě okrové a modré. Motiv je však téměř nečitelný, protože jeho provedení bylo realizováno tenkou lazurní vrstvou, která mohla být později smyta a podklad (jádrová omítka) je značně zvětralý. Je pravděpodobné, že se zde nacházel motiv geometrický či florální. Po technické stránce je strop v tomto místě chatrný až pohyblivý na dotek.

4. Ve středu západní stěny místnosti 1.04 byla provedena sonda **S21**, která prokázala pouze homogenní barevné vrstvy v pořadí: současná světle růžová, bílá, tmavě zelená, tmavě růžová.

5. V místnosti 1.03 byla rozšířena sonda **S8** stejným způsobem, jako sonda S6 v místnosti 1.04. Ve spodním odkryvu se nachází 5 vrstev, z nichž 4. vrstva mohla nést dekorativní výmalbu v tmavých odstínech, v současné době je však motiv nečitelný. V odkryvu na stropě byly nalezeny ve 3. vrstvě zbytky pásů v hnědé barvě a fragment modrých linek.

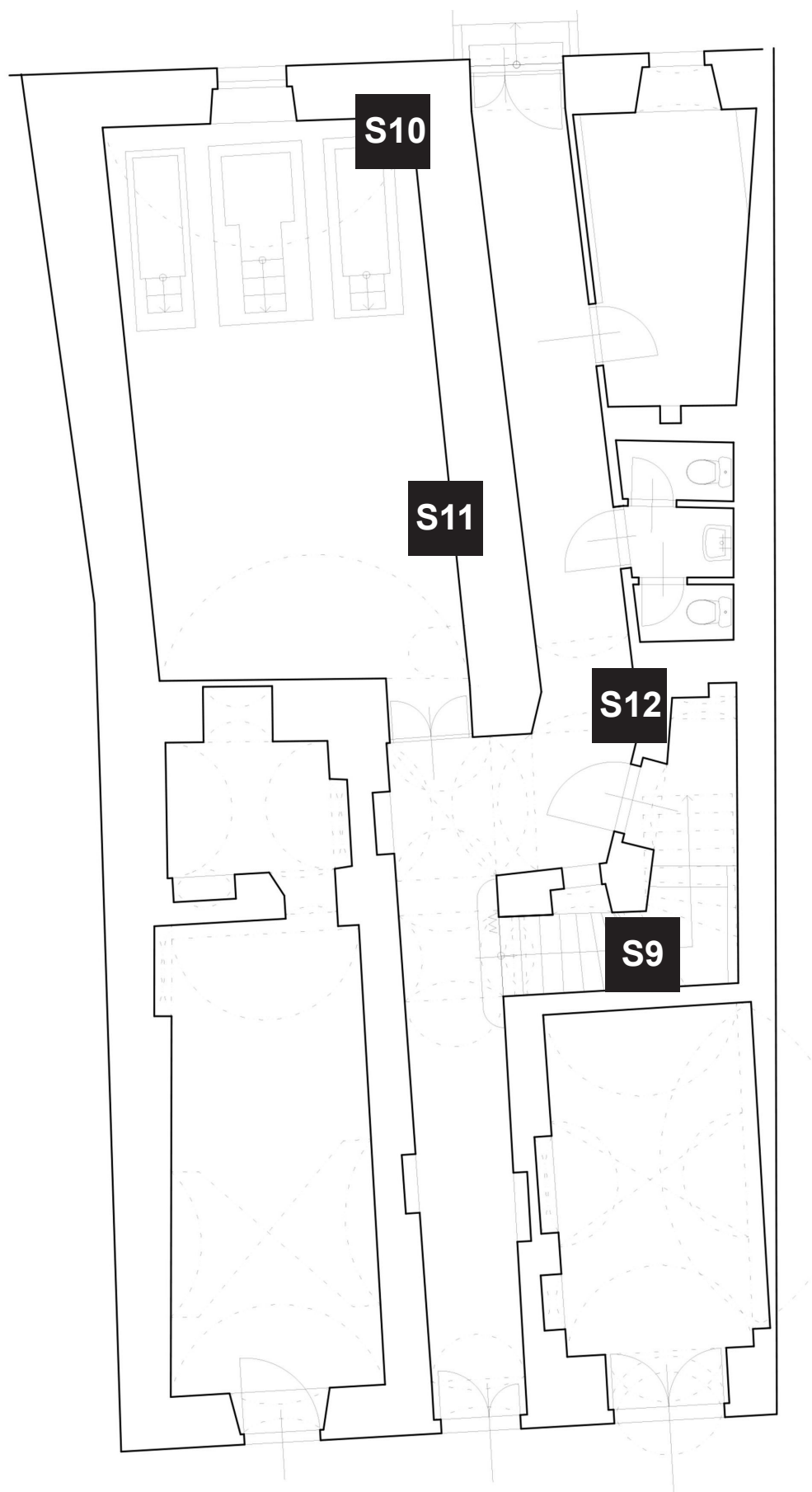
6. V místnosti 1.14 byla na východní stěně provedena sonda **S18** ve formě většího odkryvu. Nachází se zde bohatá šablonová výmalba v barevnosti kobaltové modři, okru, bílé a tmavě hnědé, patrně z období secese. Bude na zvážení investora a zástupce památkářů, zdali se bude provádět rekonstrukce dekorativních výmaleb v místnosti. Vpravo od odkryvu byla na jižní zdi provedena sonda, která na tomto místě prokazuje pouze nečitelné zbytky výše popsané výmalby. Odkryv byl také rozšířen o sondu **S22** na fabionu, která prokazuje stejnou situaci barevných vrstev jako sonda S2 na fabionu severní zdi v místnosti.

7. V místnosti 1.14 byly na východní stěně provedeny sondy S16, S16a, S17, které odhalily přítomnost čtvercové vyzdívky o rozměru cca 1m². Je otázkou, zda se jednalo o průraz do vedlejší místnosti, nebo výklenek. Nález by se mohl stát předmětem stavebněhistorického průzkumu.

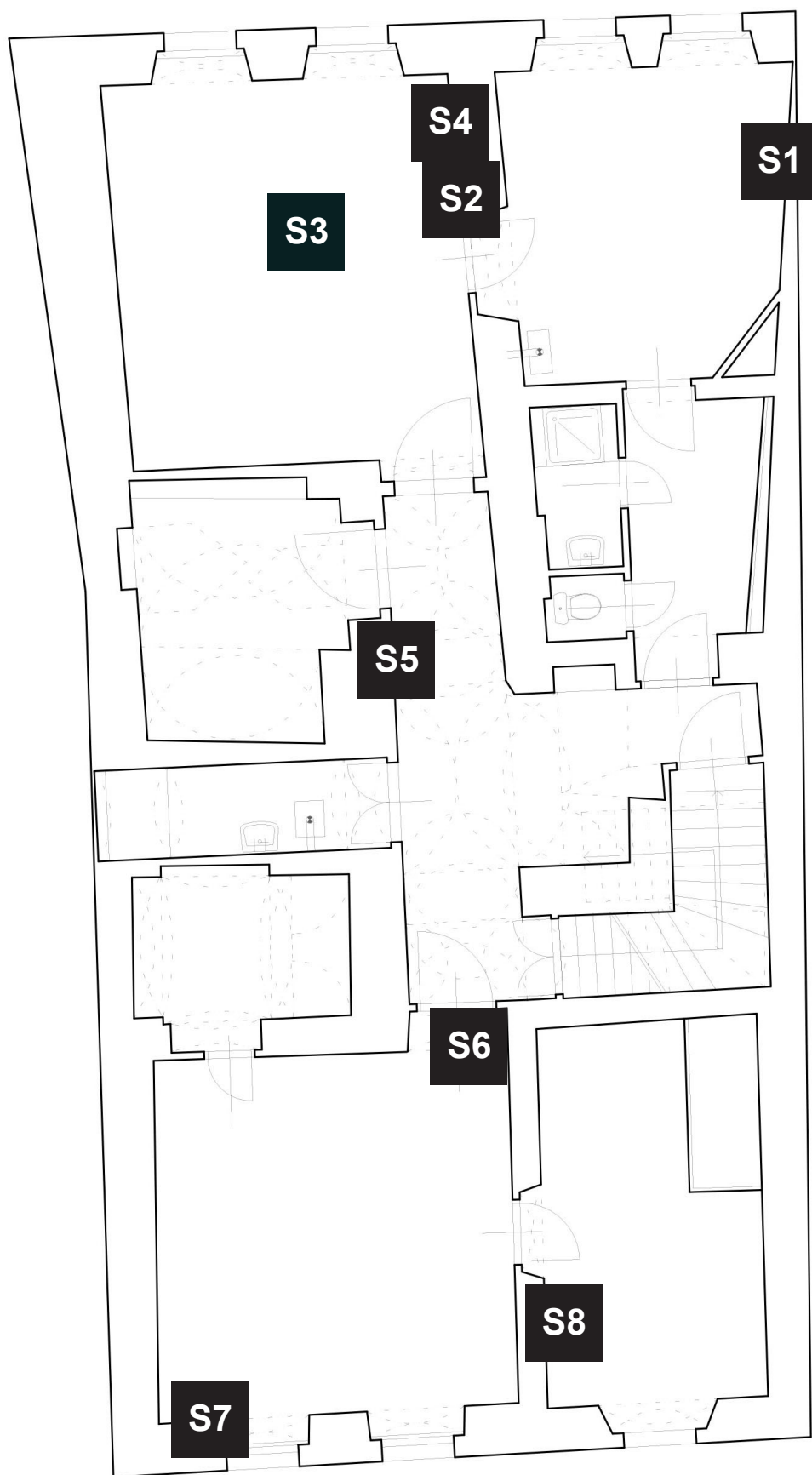
Závěr

Rozsah a způsob technologického řešení v rámci rekonstrukce omítkových vrstev a uměleckořemeslné výmalby je na zvážení investora a zástupce NPÚ. Z pohledu restaurátora doporučuji použití vápenných technologií.

*V Praze, červen 2022
ak. mal. Ivana Kafková*



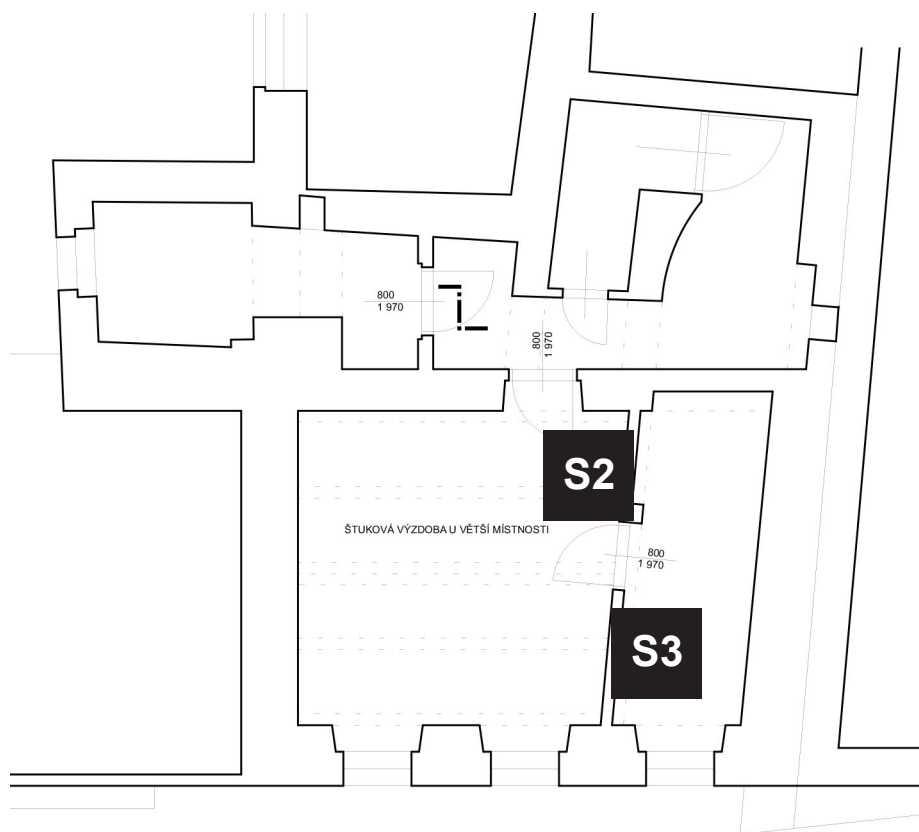
Přízemí domu čp. 124 - rozmístění sond v rámci 1. fáze restaurátorského průzkumu



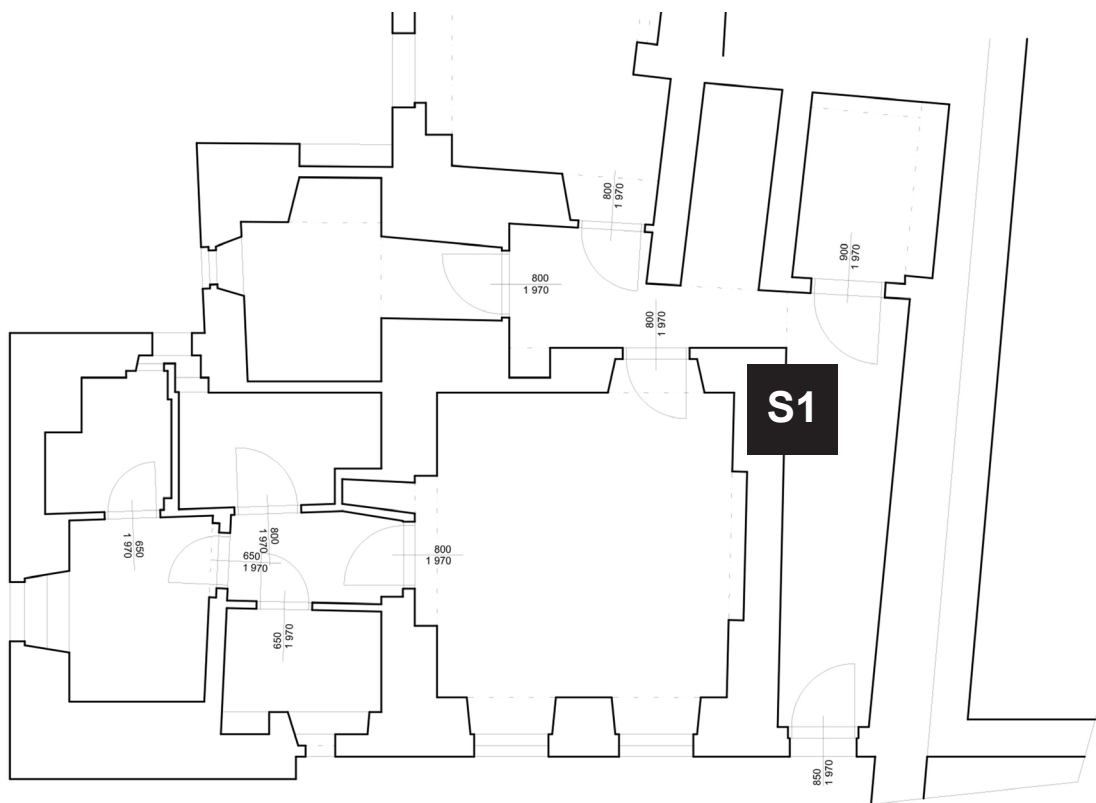
2.NP domu čp. 124 - rozmístění sond v rámci v 1. fáze restaurátorského průzkumu



2.NP domu čp. 124 - rozmístění sond v rámci 2. fáze restaurátorského průzkumu



Rozmístění sond ve 2.NP v 1. fázi restaurátorského průzkumu domu čp. 125



Rozmístění sond v přízemí v rámci 1. fáze restaurátorského průzkumu domu čp. 125